



NOWA WENZIGOVA

NOWA

WENZIGOVA PRAHA

Bydlení s investicí
v srdci Prahy

„... tři věci, bez nichž si žádná budova nezaslouží chvály: je to užitek neboli pohodlí, trvanlivost a krása; neboť by nemohlo být nazýváno dokonalým dílo, které by bylo užitečné, ale na krátkou dobu, nebo které by na dlouhou dobu bylo nepohodlné, nebo které by mělo obě tyto vlastnosti, ale bylo by bez půvabu.“

Vitruvius, římský architekt



Rozhodujete se, zda se usadit v Praze,
anebo tu žijete a hledáte nové,
lepší místo pro život?

NOWA

je pro vás ideálním řešením



RADI BAR

COFFEE

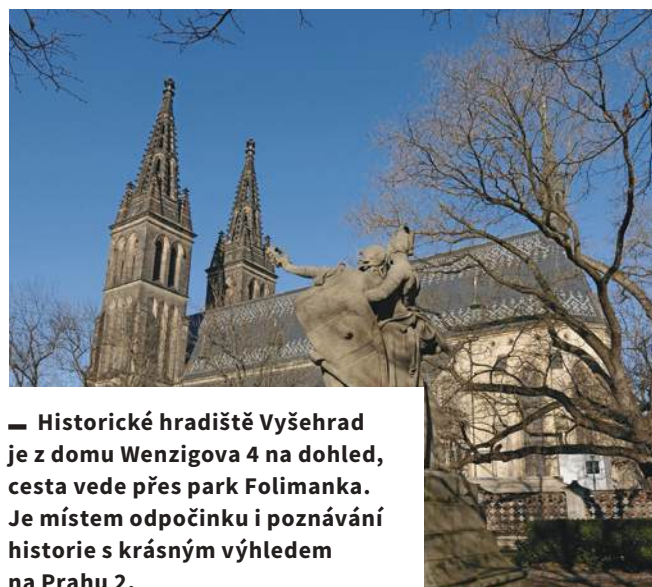
NOWA PROJEKT V MĚSTSKÉ ČÁSTI PRAHA 2

Budova projektu NOWA v ulici Wenzigova, která nese jméno po Josefu Wenzigovi, spisovateli a pedagogovi, autorovi libret k operám Bedřicha Smetany Dalibor a Libuše, patří ke katastrálnímu území Nového Města. Část ulice náleží ke **Královským Vinohradům**. Budova je situována do středu Prahy 2, takže v jejím bezprostředním dosahu se nacházejí všechny

hlavní atrakce **Vinohrad, Nového Města i Vyšehradu**. Nabízí atraktivní bydlení v jedné z nejlukrativnějších městských částí

hlavního města. Má blízko nejen k historicky zajímavým památkám od nejranějšího období osidlování Prahy, ale nechybí jí též komplexní infrastruktura pro klidný a pohodlný život. Ať už je to bohatá síť gastronomických provozoven, prodejen, různorodých služeb, školních či zdravotnických zařízení, ale také sportoviště, parků a zeleně. Právě lokalizace budovy je jedním z největších benefitů projektu. Poloha v samotném srdci hlavního města a zároveň dobrá dostupnost s možností **parkování přímo v objektu** a s bezprostředním napojením na výpadek směrem na Brno – to vše je v časech přeplněných komunikací k nezaplacení. Na druhé straně vás doslova pár kroků dělí od zelené oázy parku **Folimanka** pod Nuselským mostem v bezprostřední blízkosti ikonického Vyšehradu nebo zahrady **Ztracenka**, dalšího klidného místa

— **Novoměstská radnice patří k nejvýznamnějším gotickým stavbám na Novém Městě pražském, jež byly vybudovány v době panování Karla IV. V souvislosti s ní se nelze nezmínit o první pražské defenestraci.**



— **Historické hradiště Vyšehrad je z domu Wenzigova 4 na dohled, cesta vede přes park Folimanka. Je místem odpočinku i poznávání historie s krásným výhledem na Prahu 2.**



— **Emauzský klášter neboli klášter benediktinů u chrámu Panny Marie a slovanských patronů, zvaný Na Slovanech či Emauzy, založil 21. listopadu 1347 český král a císař Karel IV. pro řád slovanských benediktinů.**

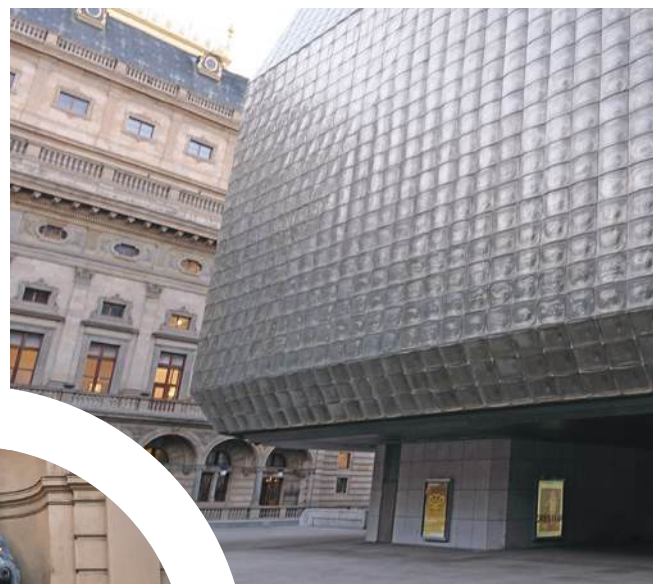


— **Mladotovský palác neboli Faustův dům je barokní palácová budova, která se nachází v Praze na Karlově náměstí.**

pro relaxaci. Jen přes ulici se nachází několik magických míst spjatých s nejslavnějším karolínským obdobím české historie. **Ne více než dvě stě kroků vás dělí od kostela Nanebevzetí Panny Marie a svatého Karla Velikého** – perly gotiky, barokně přestavěné slavným Janem Blažejem Santinim. Nachází se v něm kopie legendárních římských Svátých lateránských schodů. V blízkosti budovy najdete velké množství dalších sakrálních staveb z období vlády Karla IV., který chtěl těmito zakladatelskými počiny pozdvihnout Prahu na úroveň odpovídající hlavnímu městu Svaté říše římské. Tento status se podařilo udržovat a rozvíjet i jeho následovníkům, a tak je Praha a speciálně Nové Město



— Zvenku skleněné tvarovky, uvnitř luxusní smaragdový obklad. Nejkontroverznější a zároveň najrespektovanější zástupce brutalismu – Pragerova Nová scéna – je chloubou divadelní architektury.



— **Nové Město pražské je sídlem mnoha univerzitních, vědeckých i zdravotnických institucí. Nachází se zde i Zemská porodnice u svatého Apolináře (známá jako Porodnice U Apolináře), která byla otevřena v roce 1875 a patří mezi nejdéle nepřetržitě fungující porodnice na světě.**



pražské oblíbenou nejen turistickou, ale hlavně rezidenční lokalitou. Právě na tyto tradice se snažíme naším projektem citlivě navázat.

Nové Město vyrůstalo rychle, protože král všem, kdo se ve městě usadili a do 18 měsíců si tu vybudovali kamenný dům, poskytoval daňové úlevy a četné další výhody. V průběhu celé svojí historie až dodnes se správa městské části **Praha 2 nese v duchu odkazu Karla IV.**

nejen svojí promyšlenou urbanistickou vizí, ale hlavně vizí účelné a komplexní správy věcí veřejných. Nové Město pražské na rozdíl od jiných historických částí, jako jsou Hradčany, Malá Strana či Staré Město pražské, vždy žilo víc přítomností a budoucností, snažilo se být městem moderním. A život, který tu kypěl, byl projevem životaschopnosti a přizpůsobivosti. Navzdory veškerým změnám a přestavbám tu zůstalo stále ještě mnoho zajímavého i mnoho nového moderního a atraktivního. Příkladem je **Tančící dům významného světového architekta Franka Gehryho, Pragerova Nová scéna Národního divadla** nebo modernisticky pojatá rekonstrukce zbořených věží kostela Emauz-



— Kostel Nanebevzetí Panny Marie a svatého Karla Velikého ležící v bezprostřední blízkosti projektu NOWA dal postavit Karel IV. K jeho stavbě se váže mnoho legend. Jedna z nich byla v roce 1919 pod názvem Stavitel chrámu zfilmována Rudolfem Deylem st.

ského opatství. Charakter Nového Města pražského měl od svého založení dualistický charakter. Na jedné straně aristokratický a duchovní, na straně druhé lidový, plný pulzujícího městského života a neformálnosti. Typická nonšalantní atmosféra pražské galérky je už ale dlouho passé. Slavná Jedová chýše, vyhlášené doupe neřesti na rohu ulic Viničná a Apolinářská nedaleko Zemské porodnice, známá ze seriálu Hříšní lidé města pražského, už sice dávno nestojí, ale atmosféra jistě uvolněnosti, tolerance a typicky český sklon k humoru a sarkasmu jsou cítit neustále, navzdory tomu, že se z **Prahy stala moderní světová multikulturní metropole.**

— **Svaté schody, jak je navrhl slavný architekt Santini, jsou připomínkou skutečných schodů, které jsou součástí kaple Sancta Sanctorum v Římě. Dokreslují mystický rozměr kostela na Karlově.**



STOVĚŽATÁ PRAHA

„Praha je i báseň vnímaná očima, srdcem a podrážkami stále se vracejících a okouzlených chodců.“

Pavel Vrba, český básník a textař (1938–2011)

Praha vždy přímo magicky přitahovala zájem lidí usadit se v ní. Ať už to bylo z důvodů ekonomických, kvůli svojí kráse, architektuře, spolehlivé infrastruktuře, malebné přírodě v okolí, možnostem osobnostního růstu, či se jen stala útočištěm lidí z celého světa, kteří jednoduše hledali lepší život. **Vždy byla magnetem pro ambiciózní a talentované lidi,** neboť byla úzce propojena se světem a jeho nejaktuálnějšími trendy. **Nejen v době Karla IV. či Rudolfa II. přitahovala největší osobnosti své doby,** aby se tu usadily, nebo alespoň na delší období věnovaly městu a světu svého tvořivého génia, svoje významná díla. A naopak české elity rády chodily nasávat světové trendy do významných světových metropolí. Vždy se ale do Prahy (jak jim to umožnila společenská situace) vracely. Nemohly jinak, Praha je prostě Praha...

Česká metropole je ideálním městem k naplnění ambicí, nebo „jen“ na spokojený, klidný život. Poskytuje pro život různých zájmových či sociálních skupin ty nejlepší podmínky. Nabízí pracovní příležitosti, ideální podhoubí pro podnikání, má skvělou a udržovanou infrastrukturu – dopravní, sociální, kulturní, společenskou, sportovní. A co je důležité: také relaxační, s množstvím zeleně, parků a krásného okolí bohatého na přírodní krásy a historické pamětihodnosti.



A historie Prahy, její nádherná architektura, jež v sobě organicky absorbuje téměř všechny slohy minulosti i současnosti, je nejen příslovečnou třešničkou na dortu, ale pro mnohé představuje hlavní důvod k návštěvě či životu v ní.

Není to náhoda, že „město stověžaté“ se pravidelně umísťuje na nejvyšších příčkách prestižních žebříčků hodnotících kvalitu světových metropolí, a to nejen díky svojí ekonomice, přístupu k životnímu prostředí, dostupnosti služeb, nákladů na bydlení, infrastrukturu, bezpečnosti, kvalitě školství, ale také díky gastronomii a ideálním možnostem volnočasových aktivit.



— „Vidím město veliké, jehož sláva bude hvězd se dotýkati...“
(kněžna Libuše).

Foto: shutterstock.com



— Vánoční trhy na
Staroměstském náměstí v Praze

Foto: shutterstock.com



— Moderní dominanta
Prahy – Žižkovská
televizní věž

Foto: shutterstock.com

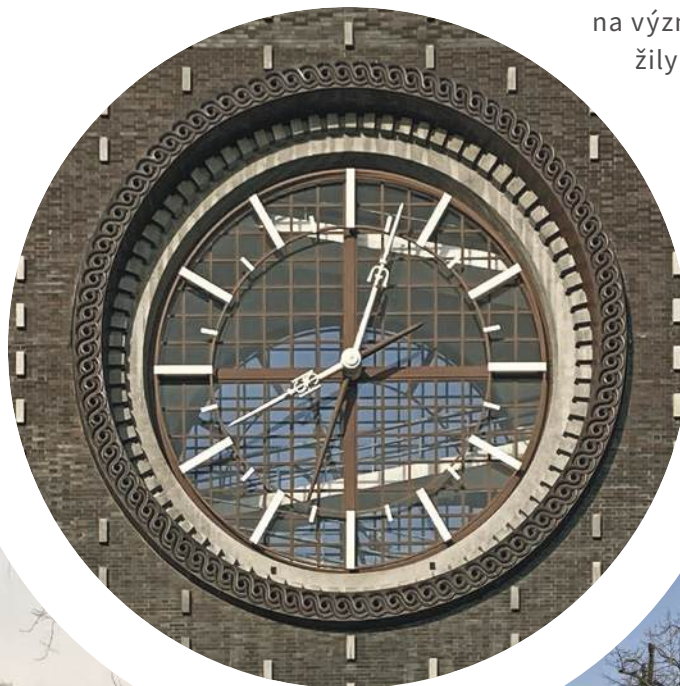
KRÁLOVSKÉ VINOHRADY

„Tam na ten Vinohrad, tam
chodí každý rád...“
(písnička z 19. století)

Vinohrady vždy byly a jsou bydlštěm vzdělaných, schopných a pracovitých lidí. Kdo se prochází po vinohradských ulicích a bude se pozorněji dívat na domy okolo sebe, pochopí. Objeví totiž

mnoho pamětních desek odkazujících na významné osobnosti, které tu žily a tvořily.

Vinohrady mají svůj specifický ráz už svým umístěním na vršku nad městem, čímž se vymezují oproti ostatním pražským čtvrtím. Zaujmu svým prostorovým uspořádáním, krásou, výstavností činžovních



— Město jako na dlani – dechberoucí výhled zažijete na procházce Riegrovými sady.



— Lidé a jejich aktivity se spontánně koncentrují na náměstí Jiřího z Poděbrad.



— **Dopravní uzel Vinohrad – náměstí Míru (Mírák)**
s dominantou – kostelem sv. Ludmily

Foto: shutterstock.com

domů i veřejných budov. Charakter čtvrti dotváří i množství velkorysých sadů či menších parků, jež doplňují zástavbu. Královské Vinohrady, jak už název napovídá, byly vybudovány jako město s královskou tradicí, ale přesto jsou moderní, vzdušné, prostorné a především funkční.

Královské Vinohrady vznikly za branami a zdmi Nového Města na základě nařízení Karla IV., aby byl prostor za městskými hradbami v letech 1348 až 1358 osázený vinnou révou. Následně, hlavně na konci 19. a začátkem 20. století, prošly bouřlivým, průmyslově přímo eklektickým vývojem. Pozůstatky vinohradů ale stále poukazují na odkaz středověku. Obnovené vinařství v jednom z nejkrásnějších sadů

na úpatí Grébovky (Havlíčkovy sady) navazuje na slavnou tradici. Můžete tam zajít na skleničku skvělého vína nebo burčáku a vychutnat si kromě ní i skvělý výhled na úchvatné panoráma východní Prahy.

Urbanistické řešení Vinohrad je pojato velkoryse, funkčně, a především se zaměřením na kvalitu života obyvatel. Bulváry, ulice a sady citlivě doplňují začlenění a propojení s ostatními částmi Prahy s průmyslenými, ale zejména majestátními pohledy na její dominanty. **Z mnohých míst můžete pozorovat i více kultovních staveb Prahy (Hradčany, Petřín, Žižkovská věž, Národní muzeum, Staré Město...).**

À PROPOS: PARKY

To je snad nejvyšší přidaná hodnota života v Praze, a v městské části Praha 2 obzvlášť. **Nádherné, udržované a architektonicky promyšlené parky** s infrastrukturou pro oddech, sport a též kulturní a společenské vyžití. Jen na Vinohradech se můžete kochat nejkrásnějším východem (park Grébovka) a západem (Riegerovy sady) slunce. Východ slunce je víc intimní záležitost, chodí sem většinou zasnění jednotlivci a milenecké páry. Naopak západ slunce je událostí masovou, přímo kultovní. Každodenně se tu shromažďují davy lidí, aby si, sedíce na louce a pozorující panoráma města, užily neopakovatelný západ

slunce, který je vždy jiný, ale stále kýčovitě krásný a fascinující. V průběhu západu slunce nebo po něm si můžete vychutnat skvělé české pivo či gastronomii pod širým nebem. Samozřejmostí je množství sportovišť, hlavně pak Sokolovna s plovárnou a wellness, atletická dráha a volně dostupná posilovna v parku.

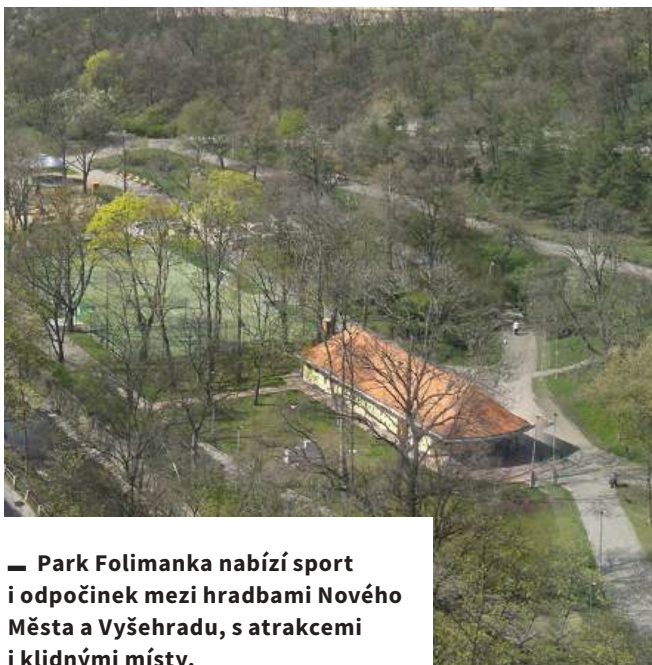
V těsné blízkosti Wenzigovy ulice se rovněž nachází množství parků, parčíků a drobných zelených oáz. Samotná budova má nádherný klidný vnitroblok odizolovaný od okolního městského světa. Nedaleko je též známý park Folimanka s množstvím atrakcí,



— Svah Riegerových sadů natočený přímo na Pražský hrad se v podvečer promění v obrovské letní kino. Žádné plátno tu ale nehledejte, to hlavní se promítá přímo na obloze.



— Zelená oáza Vyšehrad je oblíbeným místem procházek, nabízejícím úchvatné výhledy na Prahu a řadu významných památek a uměleckých děl. Příkladem jsou čtyři sochy Josefa Václava Myslbeka zobrazující rané dějiny Čechů.



— Park Folimanka nabízí sport i odpočinek mezi hradbami Nového Města a Vyšehradu, s atrakcemi i klidnými místy.

Foto: wikimedia

dětských hřišť a sportovišť, lemovaných potokem Botič. Pokud si troufnete na o něco delší procházku, dostanete se na Vyšehrad s množstvím zeleně a krásnými výhledy na Vltavu s panoramatem Prahy. **V blízkosti projektu NOWA se směrem k centru nacházejí další zelené oázy, jako jsou zahrada Ztracenka, park na Karlově, park na největším historickém Karlově náměstí, Botanická zahrada Přírodovědecké fakulty se skleníkem** či ukrytý kus živé přírody v Kateřinské zahradě při kostele svaté Kateřiny Alexandrijské.

NEJEN CHLEBEM A DOBRÝM BYDLEM JE ČLOVĚK ŽIV ANEB KULTURA

Pro pěší obyvatele jsou Vinohrady navýsost vstřícné, včetně výhodné polohy vzhledem k dopravním uzlům hromadné dopravy, takže dostat se včas na jakoukoli kulturní či jinou akci je vskutku pohodlné. Ale i pro ty, kteří chtějí zůstat „doma“, nabízí čtvrť nepřeberné možnosti kulturního, relaxačního, komunitního a rodinného vyžití.

Vinohrady byly i vzhledem ke složení obyvatelstva vždy

bohaté na kulturu. **Bydleli tu významní umělci – literáti jako Svatopluk Čech, bratři Čapkové, Jan Karafiát, František Kvapil, Julius Zeyer, Viktor Dyk, Karel Václav Rais, stavitelé Antonín Turek, Jan Kotěra, Alois Dryák, výtvarníci a sochaři Ladislav Šaloun, Mikoláš Aleš, hudebníci Václav Talich, Laco Dóczy.** V současné době žije na Vinohradech také množství umělců,



— Pamětní deska Václava Talicha ve Francouzské ulici



— Pomník bratří Čapků stojí na náměstí Míru. Autorem je akademický sochař Pavel Opočenský.

kteří nadále tvoří osobitou komunitu a obohacují kolorit čtvrti, včetně kavárna a veřejného prostoru.

Lze tu najít několik známých divadel. Nejznámější svojí dlouhou historií a hereckými hvězdami je bezpochyby **Divadlo na Vinohradech. Mezi renomované scény patří také Divadlo D21, Divadlo U Hasičů** a množství menších alternativních divadélek či amatérských scén. Historii a genius loci Vinohrad propojuje Balbínova poetická hospůdka v Balbínově ulici, jež slouží jako hudební a divadelní klub s každodenním pestrým programem, včetně jazzových, bluesových, písničkářských či různých alternativních představení. V budově založil Jaroslav Hašek s přáteli Stranu mírného pokroku v mezích zákona jako skvělou parodii a mystifikaci, vystihující dobové politické pohyby a poryvy, také i dění okolo pražské bohémy. Na Vinohradech sídlí též Český rozhlas s vlastní scénou, kde se pravidelně konají prezentace knih, autorská čtení, diskuse i koncerty. Dále tu stojí Národní muzeum, Státní opera a secesní železniční stanice s množstvím soch a nástěnných maleb významných umělců, jež tvoří jakousi pomyslnou hranici mezi Vinohrady a Novým Městem. A to je jen pomyslný vrchol ledovce. Téměř každá kavárnička organizuje množství vlastních výstav, koncertů, performancí či diskusí. Jednoduše tu mikrokulturní život přímo bublá, vše. A samotná městská část též organizuje nepřehledně kulturních a společenských eventů, festivalů, gastronomických a pouličních slavností.

Charakter Královských Vinohrad harmonicky navazuje na atmosféru Nového Města a doplňuje jej o nové prvky. Pokud bychom chtěli zmínit, kdo všech-

no žil, působil od středověku po současnost v Novém Městě a ovlivňoval dějiny a kulturu Čech, střední Evropy a světa, byl by to seznam rozsahem větší než Ottův slovník naučný, který vznikl právě v této části Prahy.

Jen namátkou, od dvorního lékárníka císaře Karla IV. Angela z Florencie v období středověku přes silné období baroka a osobnosti, jako byl hrabě František Antonín Špork a jeho dvorní sochař Matyáš Bernard Braun. Faustův dům a jeden z jeho majitelů, magistr Edward Kelly, spojený s faustovskou legendou zpracovanou Jiráskem, byl snad také inspirací pro Goethova Fausta, stejně jako pro slavnou semaforickou divadelní hru Dr. Johann Faust, Praha II., Karlovo nám. 40, kterou napsal Jiří Suchý. Množství umělců, vědců, architektů či filozofů z konce 19. a začátku 20. sto-

— **Státní opera v Praze patří k nejvýznamnějším hudebním scénám v Evropě. Nádherná neorenesanční budova s bohatým neobarokním interiérem je domovem operních a baletních představení.**

Foto: wikimedia



letí přineslo této části města propojení s aktuálními světovými modernistickými trendy, které se nepodařilo přerušit ani dvěma totalitním režimům v období druhé světové války a po ní. Navzdory dobovým omezením vznikaly další perly lidského ducha, jako například Hrabalův román Příliš hlučná samota, jehož děj

— **Národní muzeum je největším muzeem České republiky s funkcí sbírkotvornou, vědeckou, osvětovou a metodickou. K historické novorenesanční budově dnes náleží i další Pragerova stavba v brutalistickém slohu – bývalá budova Federálního shromáždění.**

Foto: wikimedia



se odehrává ve Spálené ulici na Novém Městě pražském. Úplně nejnovější kulturně-společenskou událost v souvislosti s Prahou představuje kniha literární superhvězdy Dana Browna Tajemství všech tajemství. Část příběhu se odehrává v těsné blízkosti našeho

projektu v atomovém krytu pod parkem Folimanka a v Bastionu u Božích muk na Karlově.

Pokud jde o kulturní život v Novém Městě, odehrává se tu gros kulturního života celé Prahy.

Nachází se tu několik divadel včetně Městských divadel pražských (Divadlo ABC, Divadlo Komedie, Divadlo Rokoko), Divadlo Bez zábradlí, divadlo Kalich, Hybernia, X10, divadlo Dva. Samozřejmě celému kulturnímu životu Prahy i České republiky vévodí Národní divadlo s Novou scénou a Státní operou. V městské části se nachází i Národní muzeum stejně jako množství galerií a dalších kulturních institucí. Lehčím žánrům, zábavě a společenským událostem a plesům slouží rovněž velké množství budov, paláců a společenských prostor v čele s ikonickou Lucernou.

Pravidelným trhům a událostem ve veřejném prostoru dominuje náplavka podél Vltavy s nádherným výhledem na Hradčany, která nabízí v průběhu roku nepřeborné množství aktivit, a to od pravidelných farmářských trhů až po sportovní, kulturní či gastronomické akce. V originálně zrekonstruovaných kobkách ve stěnách náplavky stejně jako na přistavených lodích na řece se nacházejí obchody, kavárny, galerie či bary nabízející množství kulturních akcí různých žánrů.

NĚCO PRO OČI I DUŠI ČLOVĚKA

Sakrální stavby různých konfesí a náboženství byly vždy dominantami města, protože vytvářely nejen celkový architektonický obraz a atmosféru města, ale koncentrovaly tu hlavně duchovní a kulturní život napříč staletími. Zásadní urbanistický prvek Vinohrad tvoří dvě církevní dominanty: bazilika svaté Ludmily (náměstí Míru), zdobená Myslbekovými sochami, a kostel Nejsvětějšího Srdce Páně, nejznámější pražská stavba slovinského architekta Jože Plečnika (nazývaného též Masarykův architekt). Kolem obou těchto ikonických staveb vznikly významné dopravní uzly – stanice metra Náměstí Míru a Náměstí Jiřího z Poděbrad – a přirozená centra koncentrace dynamického života obyvatel. Zvláště Plečnikův kostel na náměstí Jiřího z Poděbrad je unikátní stavba, nadčasová, vymykající se všem stylovým škatulkám: skýtá výrazný, osobitý rukopis, tvarosloví, vyznačuje obrovskou duchovní, až mystickou sílu. Tvoří magickou dominantu, která dala pečeť celému veřejnému prostoru, okolo něž začal spontánně houstnout společenský, kulturní a duchovní život Vinohrad. Budova Husova sboru je příkladem jiného druhu modernistické architektury a ztělesňuje v sobě odkaz druhé konfesní stránky pražské historie.

Je věčná škoda, že na konci druhé světové války byla bombardováním zničena další významná dominanta – Vinohradská synagoga (Vinohradský templ), jež patřila mezi největší synagogální stavby na světě s kapacitou více než 2 000 míst.

Ještě více je hluboký duchovní odkaz minulosti a jeho průnik se současnými duchovními směry a mnohonárodnostními či multikulturními trendy cítit na Novém Městě. Ekumenismus a tolerance se historicky vyvíjely na pozadí dějinných pohybů, bojů a konfesních zápasů. Vždyť Praha se svojí univerzitou a jejím napojením na světová centra vzdělanosti a snaha



— Kostel Nejsvětějšího Srdce Páně od proslulého meziválečného architekta Jože Plečnika

o demokratizaci světského i náboženského života patřila mezi první duchovní hnutí reformace v Evropě. Nejen sakrální prostory, ale například i Novoměstská radnice či Karlovo náměstí byly svědky tohoto vývoje, který vyústil do současného tolerantního prostředí. A tak máte možnost pravidelně slyšet zvuk zvonů, připomínajících, že Praha naplnila snahu Karla IV. mít více kostelních věží než samotný Řím. Z nich nejvíc je právě na Novém Městě.

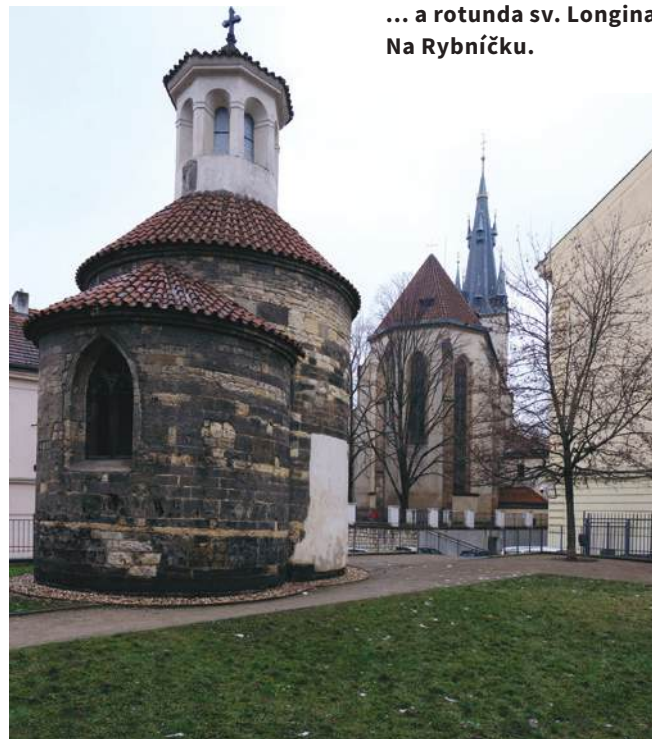
— K významným barokním památkám na Novém Městě patří kostel svatého Ignáce z Loyoly na Karlově náměstí.



— V blízkosti Wenzigovy ulice se nacházejí dvě zachovalé románské rotundy, které pamatují vznik české státnosti i počátky křesťanství na našem území. Rotunda sv. Martina na Vyšehradě...



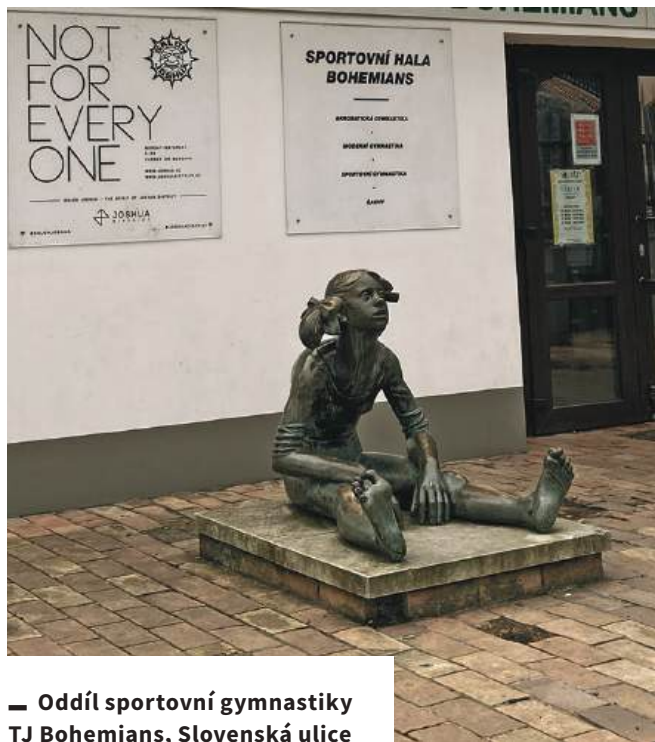
... a rotunda sv. Longina Na Rybníčku.



KALOKAGATHIA ANEB TĚLO SI TAKÉ ŽÁDÁ SVOJE

Jakmile jste již dostatečně kulturně nasyceni, pocítíte, že také tělo si žádá svoje. Nejdříve pořádnou zátěž a potom relaxaci. I na to jsou Vinohrady přímo ideálním místem. Množství větších i menších parků je vhodné nejen pro běhání, ale jsou přizpůsobené též na silové sporty. Najdete tam množství dobře vybavených fitness prostor pro tzv. street workout pro děti i dospělé. A ti náročnější si mohou zaběhat přes zelený pás parku Folimanka pod Nuselský most až na Vyšehrad, nebo dokonce na nábřeží Vltavy.

V zimním období je na vícero místech možnost bruslení pod otevřeným nebem. Uprostřed množství posiloven, prostor pro jógu, bojové sporty, wellness či rehabilitačních zařízení trůní Sokol Praha s tělocvičnou, bazénem, saunou a dalšími přidruženými prostorami a venkovními sportovišti. Je jednou z největších sokolských jednot v Praze a také jedním z největších sokolských areálů na světě. V odboru všestrannosti a v pěti sportovních oddílech sdružuje téměř 1 500 členů všech věkových kategorií.



— Oddíl sportovní gymnastiky TJ Bohemians, Slovenská ulice



— T. J. Sokol Praha Královské Vinohrady představuje největší sokolovnu na světě.

V ostatních částech Prahy 2 jsou sportoviště ještě početnější a dostupnost prostor vhodných pro různé formy pohybových aktivit je ohromující. Od sportovních hal, jako je například basketbalová hala USK na Folimance či další multifunkční haly na Albertově, po tenisové kurty v okolí Vyšehradu a samozřejmě unikátní možnosti pro vodní sporty a rekreaci na Vltavě. Okolí Wenzigovy ulice je prostě pro vyznavače zdravého životního stylu jako stvořené.



— O vhodná místa pro sport a aktivní odpočinek není nouze ani na Novém Městě. Síť sportovišť, parků a dětských hřišť je v Praze bohatá. Téměř pro všechny sporty a věkové skupiny lze najít vhodný „sportovní plácek“. Předškolní zařízení pro nejmenší s dětským hřištěm Na Rybníčku.

— Tenisový areál bezprostředně u zdi starobylého Vyšehradu poskytuje kromě sportovního využití také jedinečnou scenérii a dotek nejstarší minulosti Prahy.

Foto: wikimedia



I KOMENSKÝ BY SE TĚŠIL

V městské části Praha 2 je množství školních zařízení – mateřských, základních i středních škol a učilišť. Diverzita školství v sobě zahrnuje také zařízení pro zrakově a jinak znevýhodněné žáky i řadu organizací a zařízení pro mimoškolní činnost a volnočasové aktivity. Samozřejmostí jsou též cizojazyčná vyučování. Všechno v dosahu, takže o svoje ratolesti budete mít dobře a bezpečně postaráno. Například na Arcibiskupském gymnáziu v Korunní ulici se kromě povinné výuky latinského a volitelného řeckého jazyka vyučují na vysoké úrovni také další jazyky. Podle vzdělávacího programu AG se vyučuje osm svobodných umění, povinně i filozo-

— Městská část Praha 2 věnovala reflexní vestičky soukromým předškolním zařízením.



fie. Na vrcholu budovy je hvězdářská kopule vybavená dalekohledem. Jak jinak, vždyť jste ve městě, kde působili Tycho de Brahe, Johannes Kepler a samozřejmě učitel národů Jan Ámos Komenský. Nemějte ale obavy, vyučování je ve všech školních zařízeních moderní, aktuální a dobře připraví vaše děti na život v dnešním světě.

V blízkosti Wenzigovy ulice se navíc nachází univerzitní čtvrt Albertov, kde sídlí množství pedagogických, vědeckých institucí a nemocnic.



— 1. lékařská fakulta sídlí v budově Purkyňova ústavu. Rozsáhlý komplex postavený podle návrhu Aloise Špálka byl koncipován v duchu purismu první poloviny 20. století.

HLAD, ŽÍZEŇ, DOBRÁ SPOLEČNOST A CO S TÍM

Potrava je sice nevyhnutelná základna pro udržení života a zdraví, ale může být vnímána také jako součást kultury národa, vyjádření jeho regionální a národní identity. Česká gastronomie je vyhlášená, stejně tak pivovarnictví. A právě na Vinohradech se nachází obnovený **Měšťanský pivovar na Královských Vinohradech, založený roku 1893**, dnes známý jako Vinohradský pivovar. Na pivo plzeňského charakteru z jeho produkce narazíte v hostincích nejen v domovské městské části, ale i v širším okolí. A Vinohrady jsou dobrým pivem různých značek, a to i méně známých řemeslných minipivovarů, vsutku dobře zalité. A to v každé uličce. Kromě skvělé české kuchyně tu objevíte též množství kvalitních italských, mexických, asijských restaurací, narazíte ale i na gruzínské, portugalské či jiné méně tradiční restaurace. Kvalita služeb, prostředí, jídel a nápojů je opravdu na vysoké úrovni a uspokojí i toho nejnáročnějšího gurmána a someliéra. Pokud rádi kuchtíte a upřednostňujete tak vlastnoručně připravená jídla, žádný problém. V bezprostředním okolí najdete velké množství obchodů s kvalitními potravinami. Trendem jsou samozřejmě malé obchůdky s nabídkou biopotravin přímo z vybraných farem. Pokud máte



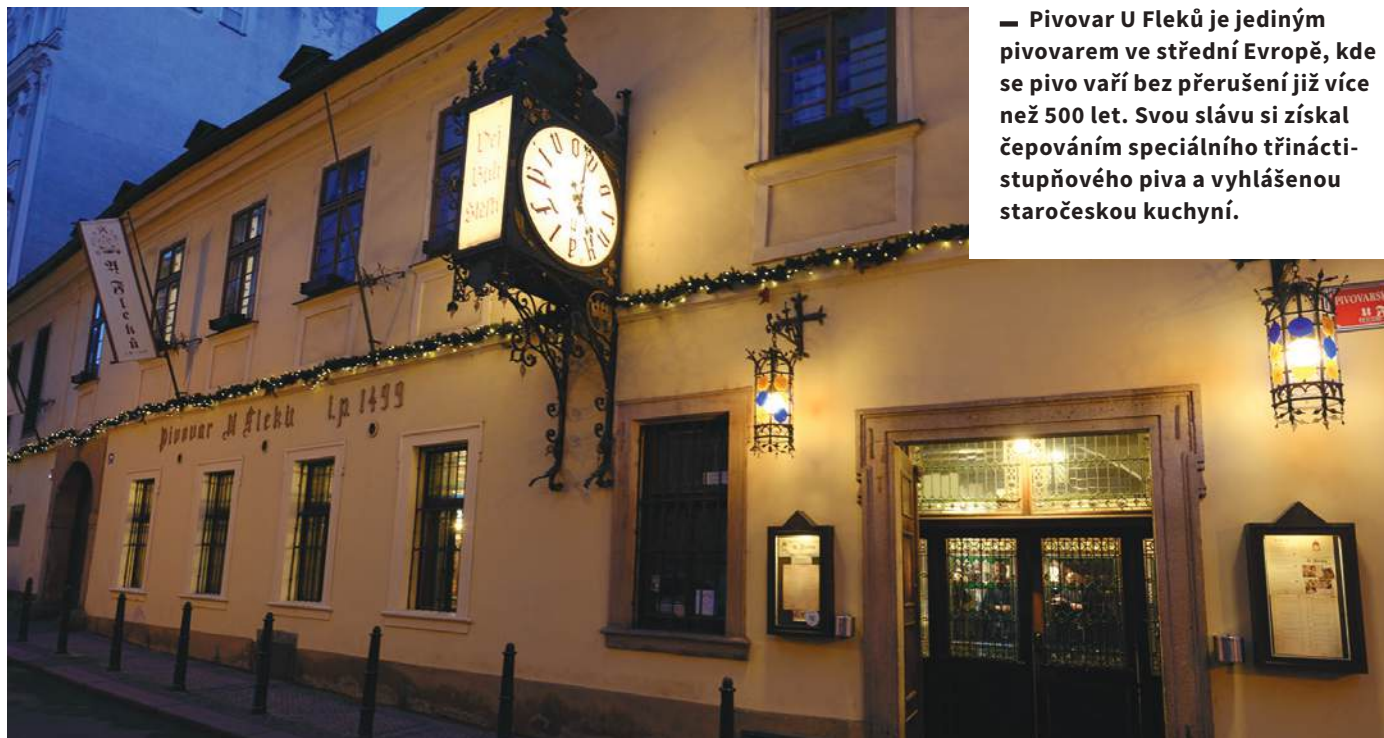
rádi speciality z různých zemí světa, v blízkosti si v pohodě nakoupíte potraviny či ingredience ve specializovaných prodejnách nabízejících italské, řecké, čínské, indické, ruské, holandské, maďarské či jiné speciality a samozřejmě vína a další nápoje.

Česká hospodská kultura je proslulá. Hospody či hostince sloužily nejen jako místa kulinářství, ale také čilého společenského života, debat a filozofování.

V Novém Městě na rozdíl od Vinohrad, které mají více rezidenční charakter, najdete možná více turistických atraktivit a typicky turisticky zaměřená pohostinská a gastronomická zařízení, jako je například slavná historická restaurace U Fleků s osmi samostatnými sály a jedním z nejstarších pivovarů, kde podávají tradiční místní jídla a pivo. Najdete tu i cenově přijatelné tradiční české hospody, jako jsou U Pravidů, Novoměstský pivovar, Pivovarský dvůr Benedict, Krčma U Parašutistů či Restaurace U Staré pošty.

Jednoduše, láska, a to i ke svému novému domovu, prochází také žaludkem.

— Pivovar U Fleků je jediným pivovarem ve střední Evropě, kde se pivo vaří bez přerušení již více než 500 let. Svou slávu si získal čepováním speciálního třináctistupňového piva a vyhlášenou staročeskou kuchyní.



— Restaurace U Pinkasů funguje od roku 1842. Letní zahrádka u chladného zdiva chrámu Panny Marie Sněžné nabízí v horku příjemné osvěžení u sklenice pilsněského Prazdroje.



— Obchůdek s biopotravinami komunitní farmy Uchované Semínko (náměstí Jiřího z Poděbrad)

MEMORIA LOCI

ANEB ZDI NABITÉ PŘÍBĚHY

Každý obytný dům v sobě nese zakódovaný odkaz stavitele, architekta i majitelů či nájemníků jednotlivých bytů. Energie a sílu genia loci ovlivňuje také okolí, dějinné pohyby a častokrát rovněž skryté události v pohnutých i šťastnějších časech.

Dům ve Wenzigově ulici číslo 4 je toho více než charakteristickým důkazem. Byl postavený v době rakousko-uherské monarchie, ale největší rozkvět a vliv na dějinné události zaznamenal ve dvou významných obdobích.

Ing. Vratislav Růžička:

Architekt a stavitel, který v domě sídlil a byl autorem řady staveb v okolí. V tehdejší době byla profese architekta brána jako úzce spjatá s výtvarným uměním, dům sám nese prvky pozdní secese, což bylo v roce 1906 vnímáno jako vrcholné moderní umění v architektuře. V domě nejen bydlel, ale byl s jeho výstavbou a správou úzce spjat.

Poprvé v době první republiky, kdy byl nejen v bezprostřední blízkosti nově vznikajících ministerstev či zemského úřadu, ale také centrem procesu formování nového státu. Bydleli v něm vysocí státní úředníci, pro které byla poloha domu mezi centrem a mnohými vládními budovami ideální. Některé byty v domě se využívaly jako rezidence pro pracovníky zahraničních zastupitelství, což domu dodávalo mezinárodní charakter. Kromě vysokých úředníků v něm vzhledem k blízkosti areálu nemocnic na Karlově a u Apolináře žilo v tomto

Rodina Steinerových:

V soupisech z let kolem roku 1910 figuruje rodina obchodníka Steinera, což dokládá tehdejší složení nájemníků z řad podnikatelů.

období mnoho lékařských kapacit. Někteří lékaři přímo v domě provozovali své soukromé ambulance. V domě žily také rodiny podnikatelů, kteří definovali prudký ekonomický prvorepublikový rozvoj, jenž dostal tehdejší Československo do čela nejvyspělejších zemí v období mezi dvěma válkami.

Podobně jako v širším okolí také v tomto domě bydleli obyvatelé židovské komunity plně integrovaní do české společnosti. V domě a v okolí žili rovněž členové mnoha dalších, hlavně východoevropských diaspor (ukrajinské, běloruské, ruské). Jednalo se v převážné většině o intelektuály, profesory, vědce a bývalé carské úředníky a politiky, kteří uprchli před bolševickou revolucí a v Praze zakládali vědecké ústavy, krajanské spolky či umělecké kroužky. Typickým příkladem je běloruský veřejný politický a kulturní činitel, publicista a diplomat, konzul běloruské exilové vlády Mikuláš Veršinin.

JUDr. Karel Fischer:

Významný právník a vysoký úředník, který se pohyboval v nejvyšších patrech tehdejší justice a státní správy. Měl v domě v období první republiky (kolem roku 1920) registrované bydliště i soukromou praxi.



— Pohlednice, které manželce M. Veršinina na adresu „Roh Wenzigové a Sokolské“ posílala Renáta Tyršová.

Vzhledem k tomu, že udržoval čilé kontakty s pražskou i exilovou elitou, často se u něj v bytě setkávaly mnohé významné osobnosti.

Před rokem 1939 se dům stal místem, odkud se několik rodin snažilo emigrovat před nacismem do Anglie nebo USA. Po únorovém převratu odešlo do exilu na Západ několik obyvatel z řad demokratické inteligence. Mnozí



— Mikuláš Veršinin v bytě ve Wenzigově ulici číslo 4 (z okna je vidět dům naproti)

Mikuláš Veršinin:

Veřejný, politický a kulturní činitel, publicista, diplomatický zástupce Běloruska v Československu. V prosinci 1908 přišel do Prahy a od listopadu 1917 se natrvalo usadil v Praze 2 na adrese Wenzigova 4, kde žil až do své smrti. V Praze navázal kontakty se známými osobnostmi: profesorem Tomášem Garrigue Masarykem, Renátou Tyršovou, významnou českou historičkou umění, uměleckou kritičkou, etnografkou a organizátorskou českého kulturního života, manželkou zakladatele Sokola. Adresa Wenzigova 4 se na dlouhá léta stala centrem běloruského života. Byly zde oficiálně zaregistrovány téměř všechny běloruské organizace a mělo zde sídlo i zastoupení BLR v ČSR. V bytě u Veršininů se scházely významné osobnosti české a zahraniční kulturní, politické a společenské elity.

z nich, jako například potomci JUDr. Fishera, se výrazně prosadili jako klíčoví právní poradci exilové vlády v Londýně a po roce 1948 budovali kariéry v mezinárodních institucích, jako je OSN, nebo v americkém bankovníctví. Mnozí se často uplatnili v Rádiu Svobodná Evropa v Mnichově. Je proto paradoxem historie,

Prvorepublikový „šotek“ v inzerátech

Když se vrátíme do doby první republiky, v dobových novinách (např. v Národní politice) se objevovaly vtipné inzeráty z této adresy. Jedna z historek zmiňuje nájemníka z Wenzigovy 4, který v roce 1922 hledal „ztraceného papouška, který slyší na jméno státního rady a mluví pouze francouzsky“. To krásně ilustruje, jaká „honorace“ v domě tehdy žila.

že do stejného domu se po roce 1989 nastěhovalo rádio Frekvence 1 i další rádia, čímž se „rozhlásová historie“ symbolicky vrátila na stejnou adresu.

Podruhé zažil dům slávu a významné období těsně po listopadové sametové revoluci, když se stal začátkem 90. let sídlem rádia Frekvence 1, ale i dalších rádií mediální skupiny Active

— Adresa W4 velmi často působila jako místo sletů zlatých slavíků a andělů. Na fotografii je Lucie Bílá, která tuto cenu získala jednadvacetkrát, ve společnosti nositelů Ceny Anděl, skupiny Čechomor.

Radio International (Evropa 2, Rádio Bonton, Dance rádio, Youradio, Rádio Zel). Adresa Wenzigova 4 se tak stala frekventovanou destinací. Dveře si tu tehdy podávaly nejvýznamnější osobnosti společenského a kulturního života či významní sportovci. Díky tomu se dům objevuje v knihách autorů, kteří v rádiu působili (Bára Nesvadbová, Michal Horáček). Ve svých biografiích jej zmínili i Petr Novotný nebo Miloslav Šimek.

Velký rozruch způsobili na adrese hokejoví hrdinové z Nagana. Jaromír Jágr, Dominik Hašek či Vladimír Růžička docházeli do domu číslo 4 pravidelně na rozhovory a natáčení populárních programů. Stejně často se tu objevovali fotbaloví reprezentanti jako Pavel Nedvěd či Karel Poborský.

Sídlo stanic vysílajících do éteru nemělo striktně rozhlasový charakter. Dům si naopak stále udržoval hlavně na přelomu tisíciletí i svoji rezidenční podobu, takže





— Vstupní hala a schodiště byly za časů, kdy v budově sídlilo několik rádií, svědkem návštěv významných umělců, sportovců či jiných celebrit. Na fotografii držitel 42 Zlatých slavíků, legendární Karel Gott.

jeho obyvatelé mohli, vynášejíce v bačkorách smetí, pravidelně na schodištích nebo ve vstupní hale potkávat takové celebrity jako třeba Karla Gotta, Lucii Bílou či Jiřínu Bohdalovou.

Úplným unikátem bylo v 90. letech natáčení silvestrovských programů a velkých zábavných show v domě W4. Protože Frekvence 1 sídlila v prostorách původně určených pro velkorysé měšťanské byty, mělo to své specifické (a často komické) kouzlo. „Obývací“ atmosféra, vzhledem k absenci VIP šatny rozhovory na chodbách a schodištích, šprýmy a žertíky klidně až dvacet největších celebrit té doby, tekuté občerstvení v historickém sklepě... Silvestrovské přípitky, historky a mnoho vtípů, které vznikaly v útrobách sklepu domu, následně slyšel z rádia celý národ. Když přišla půlnoc, moderátoři často

brali bezdrátové mikrofony a vybíhali na balkon nebo přímo před dům, kde dělali rozhovory s náhodnými kolemjdoucími, kteří zrovna odpalovali ohňostroj či jinak slavili příchod nového roku. Dům se tak stal v přímém přenosu součástí pouliční party, což dodávalo vysílání autenticitu, jež dnešním sterilním studiím chybí.

Dům Wenzigova 4, který leží na pomezí dvou pražských čtvrtí – Vinohrad a Nového Města, na křižovatce se Sokolskou ulicí, byl vždy nejen geografickým průsečíkem, ale i průsečíkem dějinných událostí, vztahů a vazeb, které vytvářeli jeho slavní obyvatelé a nájemníci. Není tedy pouhou adresou, ale živým organismem, jenž v dobrých i horších časech v sobě nahromadil energii nejen svých významných, ale i těch anonymních obyvatel.

Děláme vše proto, abychom zachovali všechno dobré, co ve svých stěnách akumuloval a stále nese už více než 120 let.

O HISTORII BUDOVY WENZIGOVA

POHLED ARCHITEKTA

První dochované zmínky o domě pocházejí z roku 1894. Nejde však o dokumentaci samotné výstavby, ale o záznam stavebních úprav – skutečný vznik domu tedy může sahát ještě dále do minulosti.

Tehdy plnil svůj původní účel – bydlení. Měl vyvýšené přízemí, nad ním čtyři patra a půdní prostory. **Schodiště s přílehlými chodbami neslo neckové klenutí, které dalo domu charakteristickou eleganci své doby.** V každém podlaží bylo pět bytů, dům tak nabízel kompaktní, ale funkční městské bydlení.

Samotná stavba byla zhotovena z plných pálených cihel. Konstrukci doplňovaly původní dřevěné rákosové stropy, které byly přirozeným odrazem tehdejšího způsobu stavění.

Významnou proměnou prošel dům v roce 1997, kdy se z domu stala kancelářská budova a sídlo rádio-



vých stanic. Interiéry se podřídily technickým požadavkům studií a administrativnímu provozu. Z někdejší atmosféry se dochovaly zbytky štukové výzdoby na stěnách schodiště. Původní skladba podlahy byla nahrazena betonovou vrstvou a na podhledech přibyl sádrokarton.

Fasáda domu zůstala krásně zachovaná a dodnes vyzařuje historickou eleganci a charakter původní stavby. Právě tento kontrast mezi historickou fasádou a nově pojatým interiérem je pro nás klíčový – exteriér zachovává odkaz minulosti, interiér otevírá prostor modernímu bydlení.

Naším záměrem je dnes tuto stavbu opět vrátit zpět k její původní podstatě. Dům bude znovu bytovým domem, a to ve všech patrech včetně podkroví. Nové dispoziční řešení počítá se šesti byty na každém podlaží.



PŘÍSTUP K OBNOVĚ

Výchozí situace nám nastavila směr, jakým se rekonstrukce ubírá. Vzhledem k rekonstrukci z 90. let jsme se rozhodli nepokoušet se o falešnou historizaci. Naším cílem není napodobovat. Místo toho pečujeme o to, co zůstalo – drobné štukové detaily na schodišti citlivě opravujeme a chráníme. Vše ostatní otevíráme současnosti. V domě tak vznikne přirozené propojení historie s moderním pojetím bydlení, které odpovídá dnešní době.



Přístup k obnově byl od začátku veden snahou o respekt. Respekt k minulosti, ale i k současným potřebám obyvatel. Nechtěli jsme dům zatěžovat snahou o iluzi minulosti, naopak jsme mu dali prostor znovu promluvit – tentokrát prostřednictvím jednoduchých a čistých linií, moderních materiálů a funkčních dispozic.

Pro nás architekty je tento projekt příležitostí navázat dialog mezi historií a současností. Na jedné straně chráníme to málo, co zbylo, na straně druhé otevíráme cestu novým příběhům, které se v tomto domě začnou psát. Bydlení zde tak nebude jen návratem ke kořenům, ale také vstupem do nové kapitoly.



MĚSTSKÝ DŮM S DUŠÍ

V srdci tradiční Prahy vzniká místo, kde se potkává historie s moderním životem.

NOWA Wenzigova Praha představuje **znovuzrození městského domu z 19. století, který prošel kompletní rekonstrukcí.**

Každý detail byl navržen tak, aby odpovídal stylu dnešního městského člověka – efektivní uspořádání, pohodlí, kvalita a vynikající poloha.

PROČ PRÁVĚ NOWA?

Prémiová lokalita v Praze 2
prestižní adresa s historickým kontextem

Moderní standard a kvalitní provedení
připravené k okamžitému bydlení

Stabilní investice
dlouhodobá hodnota nemovitosti v čase

Perfektní dopravní dostupnost
metro I. P. Pavlova, tramvaje 6, 11, 22

Vše na dosah
kavárny, parky, služby i univerzity v pěší vzdálenosti

Bezstarostné vlastnictví
profesionální správa a možnost pronájmu



MĚSTSKÝ ŽIVOT NA DOSAH RUKY

Adresa Wenzigova 4 se nachází v prémiové části Prahy 2, na pomezí Nového Města a Vinohrad, jen pár kroků od hlavních dopravních tepen, služeb a pulzujícího městského života. Tato lokalita patří mezi nejstabilnější v Praze z hlediska cen i poptávky po pronájmu.

Prestižní adresa s historickým kontextem, výbornou občanskou vybaveností a silnou komunitní atmosférou.



Supermarket
do 3 min pěšky



Kavárny a bistra
do 5 min pěšky



Nemocnice
do 7 min pěšky



Možnost
parkování



Metro C, tramvaje
do 5 min pěšky



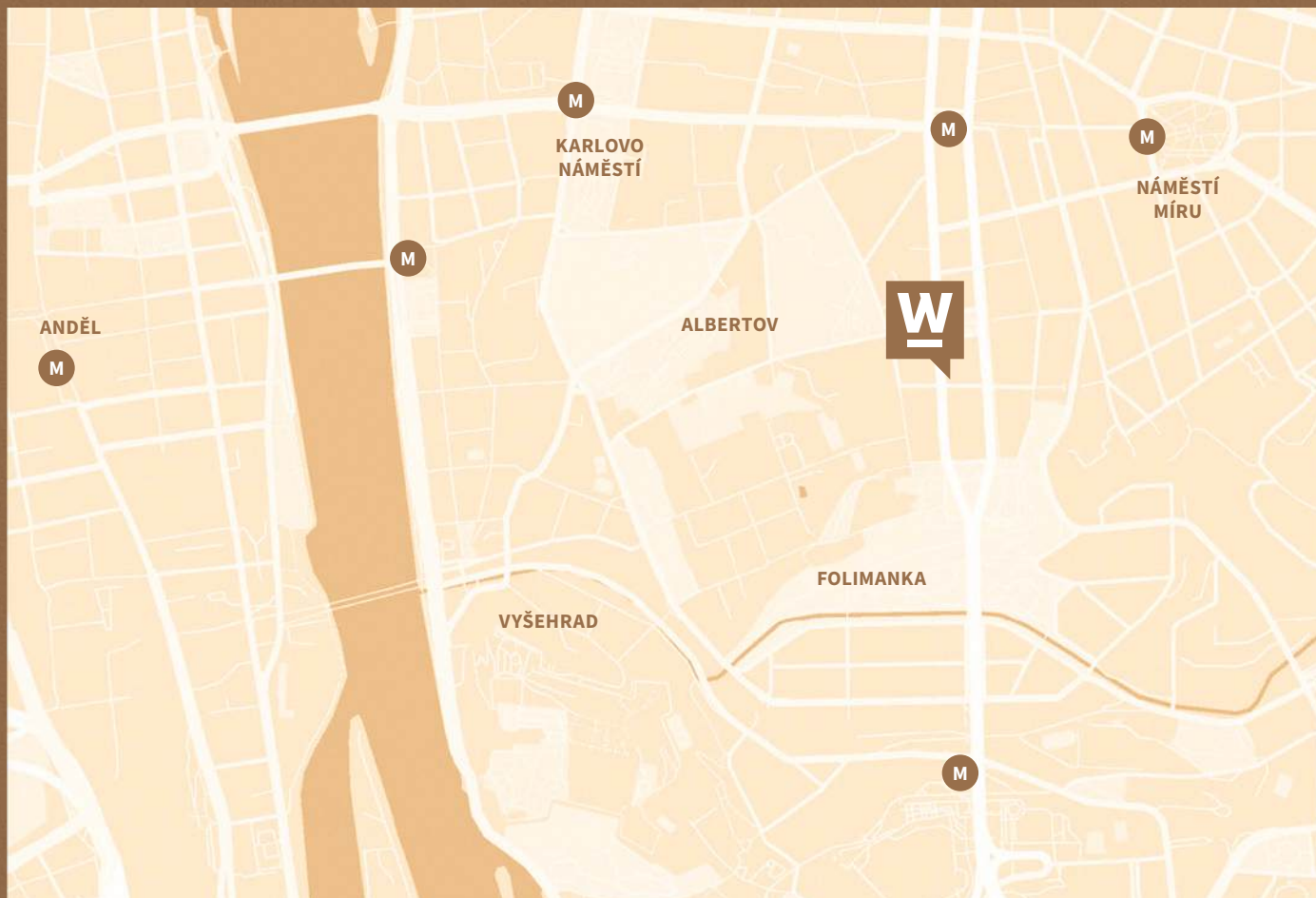
Univerzita Karlova
pěší vzdálenost



Různé služby
do 8 min pěšky



Sport a pohyb
do 5 min pěšky



PRESTIŽNÍ POLOHA

NOWA se nachází v samém centru dění – klidná městská ulice, jen pár minut od hlavních dopravních tepen, zeleně a městských služeb.

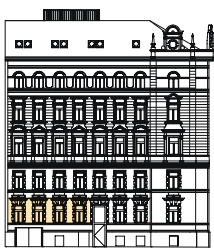
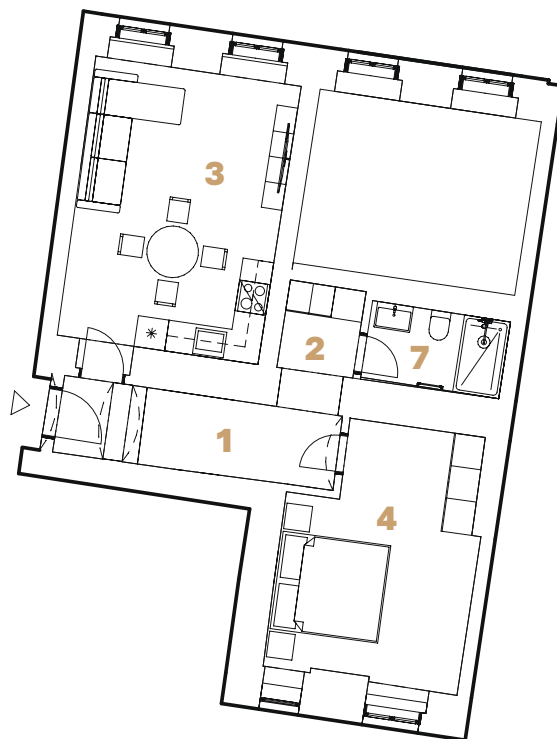
VZOROVÝ BYT

1. NP

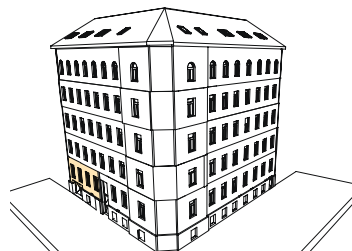
1. NP BYT 1.01

2 + kk 58,8 m²

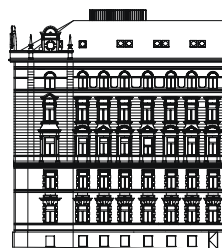
ČÍSLO	NÁZEV	VÝMĚRA
1	Chodba	8,8 m ²
2	Chodba	2,7 m ²
3	Obývací pokoj a kuchyň	23,7 m ²
4	Ložnice	19,1 m ²
7	Koupelna	4,5 m ²
PLOCHA BYTU:		58,8 m²
Sklep		2,19 m ²
CELKOVÁ PLOCHA:		60,99 m²



WENZIGOVA



3D SCHÉMA

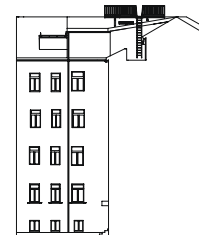


SOKOLSKÁ

POHLED 3-3'



POHLED 4-4'



VNITROBLOK

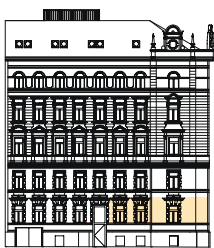
VZOROVÝ BYT

1. NP

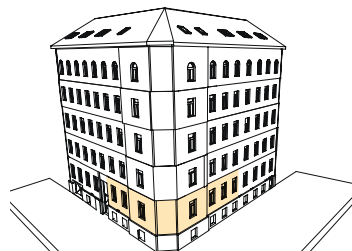
1. NP BYT 1.02

3 + kk 89,9 m²

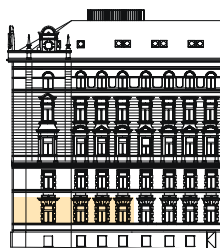
ČÍSLO	NÁZEV	VÝMĚRA
1	Chodba	9,2 m ²
2	Chodba	2,2 m ²
3	Ložnice	19,7 m ²
4	Ložnice	23,3 m ²
5	Obývací pokoj a kuchyň	26,3 m ²
7	Koupelna	4,4 m ²
8	Koupelna	4,8 m ²
PLOCHA BYTU:		89,9 m²
Sklep		3,13 m ²
CELKOVÁ PLOCHA:		93,03 m²



WENZIGOVA



3D SCHÉMA

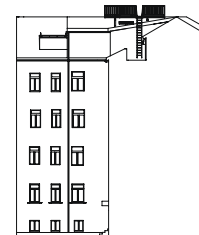


SOKOLSKÁ

POHLED 3-3'



POHLED 4-4'



VNITROBLOK

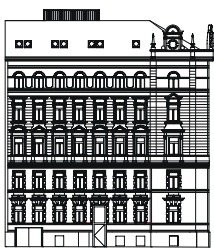
VZOROVÝ BYT

1. NP

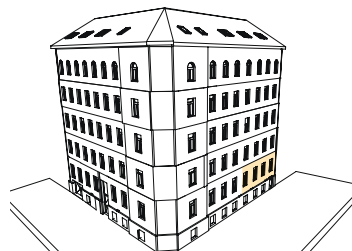
1. NP BYT 1.03

2 + kk 50,6 m²

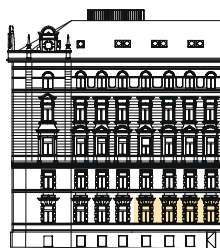
ČÍSLO	NÁZEV	VÝMĚRA
1	Chodba	10,1 m ²
2	Ložnice	15,6 m ²
3	Obývací pokoj a kuchyň	20,3 m ²
7	Koupelna	4,6 m ²
PLOCHA BYTU:		50,6 m²
Sklep		1,8 m ²
CELKOVÁ PLOCHA:		52,4 m²



WENZIGOVA



3D SCHÉMA

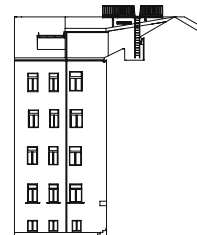


SOKOLSKÁ

POHLED 3-3'



POHLED 4-4'



VNITROBLOK

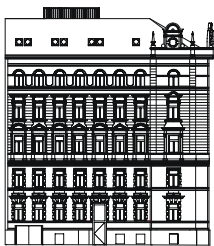
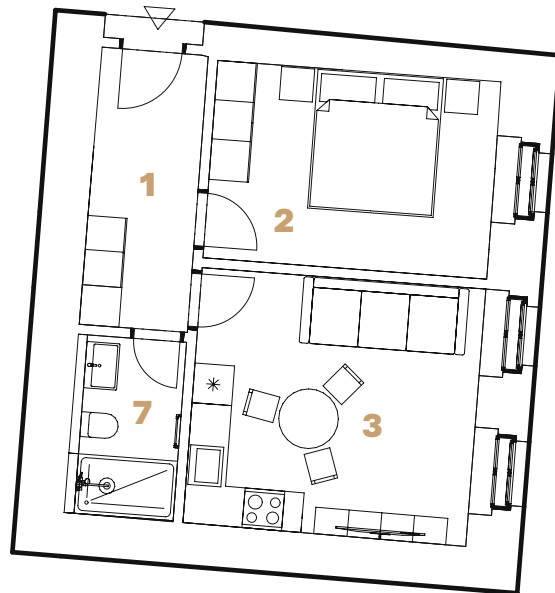
VZOROVÝ BYT

1. NP

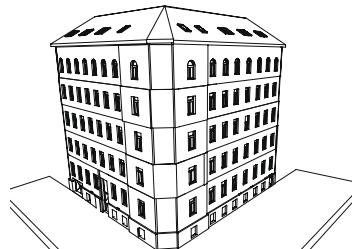
1. NP BYT 1.04

2 + kk **45,4 m²**

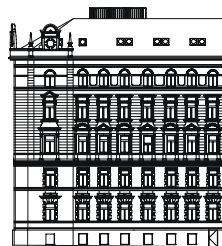
ČÍSLO	NÁZEV	VÝMĚRA
1	Chodba	8,4 m ²
2	Ložnice	14,0 m ²
3	Obývací pokoj a kuchyň	18,4 m ²
7	Koupelna	4,6 m ²
PLOCHA BYTU:		45,4 m²
Sklep		1,79 m ²
CELKOVÁ PLOCHA:		47,19 m²



WENZIGOVA



3D SCHÉMA

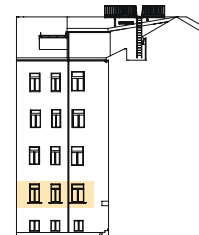


SOKOLSKÁ

POHLED 3-3'



POHLED 4-4'



VNITROBLOK

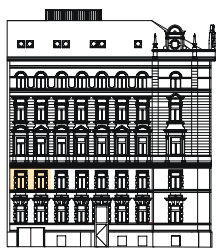
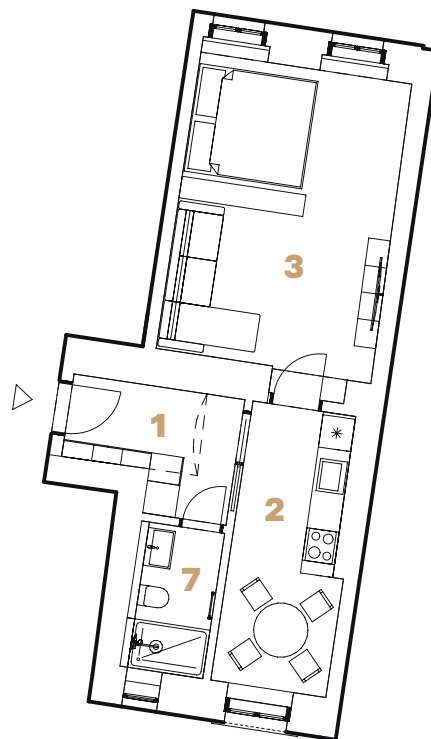
VZOROVÝ BYT

2. NP, 3. NP, 4. NP, 5. NP

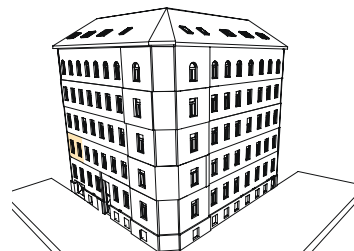
2. NP BYT 2.01

2 + kk **46,8 m²**

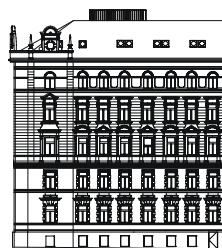
ČÍSLO	NÁZEV	VÝMĚRA
1	Chodba	7,0 m ²
2	Obývací pokoj a kuchyň	11,6 m ²
3	Obývací pokoj	24,0 m ²
7	Koupelna	4,2 m ²
PLOCHA BYTU:		46,8 m²
Sklep		1,8 m ²
CELKOVÁ PLOCHA:		48,6 m²



WENZIGOVA

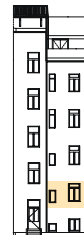


3D SCHÉMA

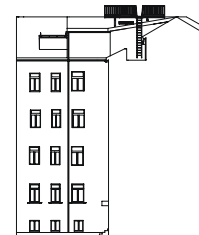


SOKOLSKÁ

POHLED 3-3'



POHLED 4-4'



VNITROBLOK

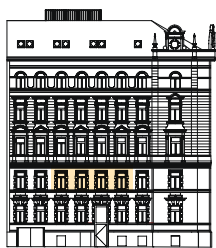
VZOROVÝ BYT

2. NP, 3. NP, 4. NP, 5. NP

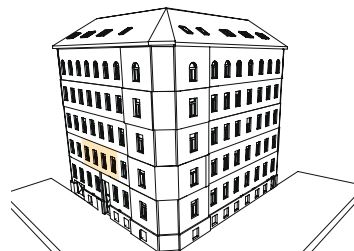
2. NP BYT 2.02

2 + kk **49,5 m²**

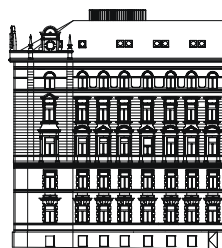
ČÍSLO	NÁZEV	VÝMĚRA
1	Chodba	7,0 m ²
2	Ložnice	17,3 m ²
3	Obývací pokoj a kuchyň	20,3 m ²
7	Koupelna	4,9 m ²
PLOCHA BYTU:		49,5 m²
	Sklep	2,71 m ²
CELKOVÁ PLOCHA:		52,21 m²



WENZIGOVA



3D SCHÉMA

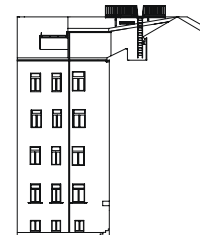


SOKOLSKÁ

POHLED 3-3'



POHLED 4-4'



VNITROBLOK

VIZUALIZACE — BYT Č. 3.02 — 2 + KK





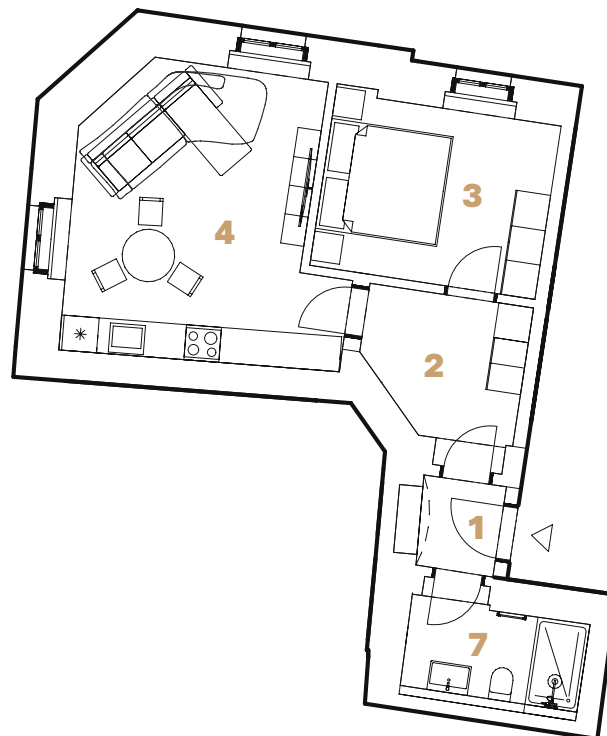
VZOROVÝ BYT

2. NP, 3. NP, 4. NP, 5. NP

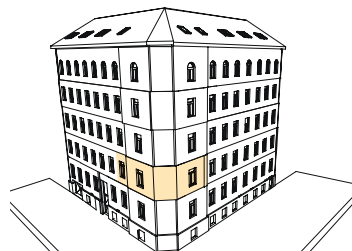
2. NP BYT 2.03

2 + kk **52,1 m²**

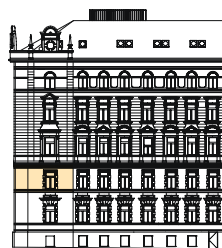
ČÍSLO	NÁZEV	VÝMĚRA
1	Chodba	3,2 m ²
2	Chodba	7,0 m ²
3	Ložnice	13,2 m ²
4	Obývací pokoj a kuchyň	23,2 m ²
7	Koupelna	5,5 m ²
PLOCHA BYTU:		52,1 m²
Sklep		2,61 m ²
CELKOVÁ PLOCHA:		54,71 m²



WENZIGOVA

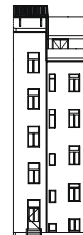


3D SCHÉMA

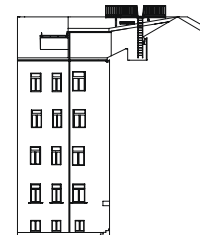


SOKOLSKÁ

POHLED 3-3'



POHLED 4-4'



VNITROBLOK

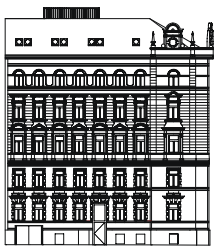
VZOROVÝ BYT

2. NP, 3. NP, 4. NP, 5. NP

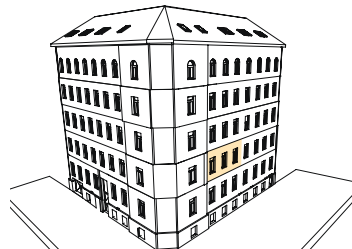
2. NP BYT 2.04

2 + kk **40,7 m²**

ČÍSLO	NÁZEV	VÝMĚRA
1	Chodba	6,1 m ²
2	Ložnice	12,0 m ²
3	Obývací pokoj a kuchyň	18,0 m ²
7	Koupelna	4,6 m ²
PLOCHA BYTU:		40,7 m²
Sklep		2,42 m ²
CELKOVÁ PLOCHA:		43,12 m²



WENZIGOVA

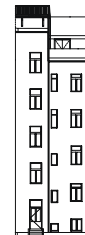


3D SCHÉMA

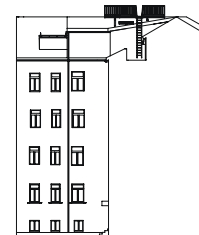


SOKOLSKÁ

POHLED 3-3'



POHLED 4-4'



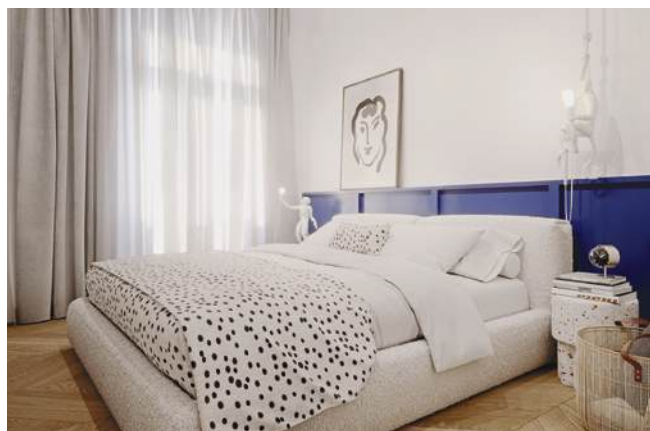
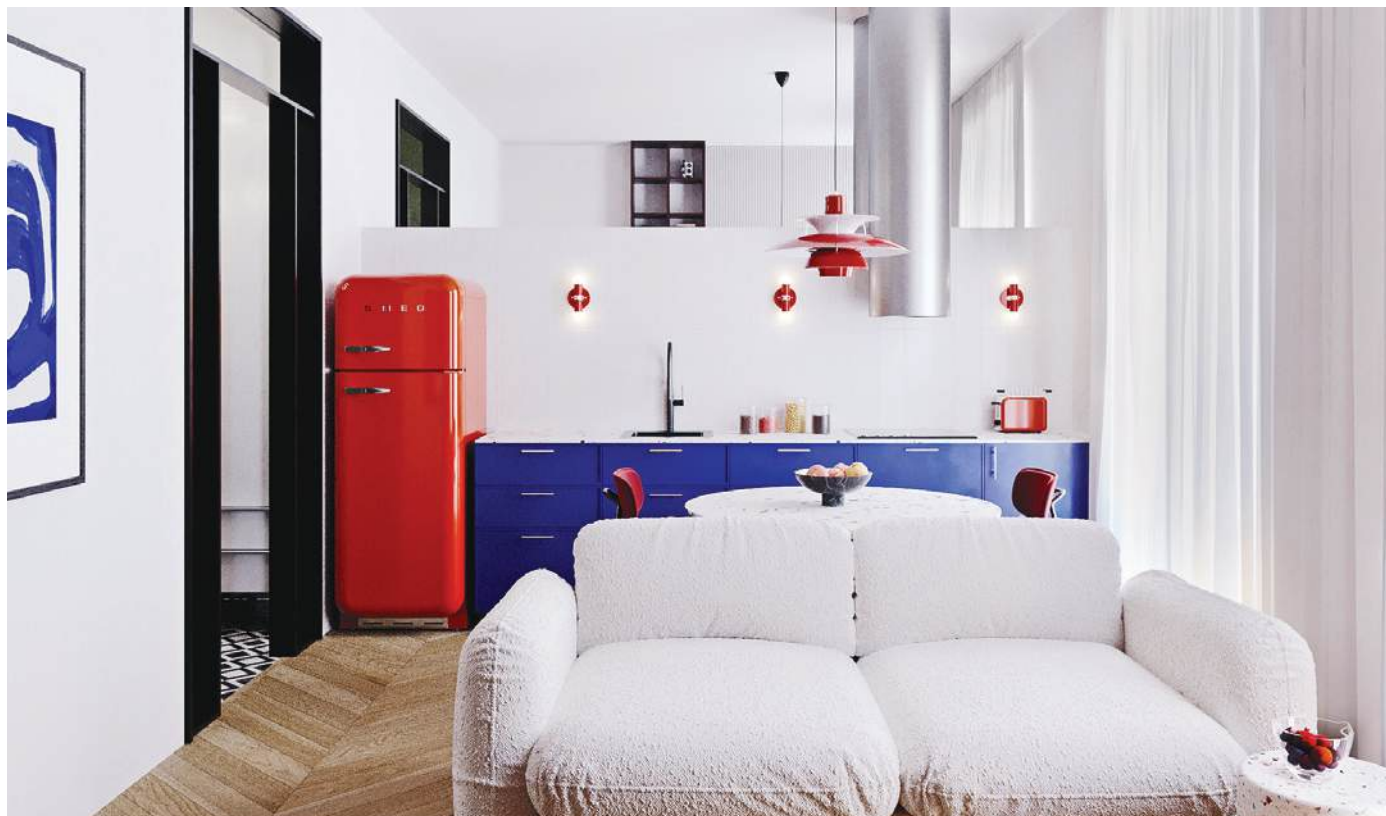
VNITROBLOK

VIZUALIZACE — BYT Č. 3.03 — 2 + KK





VIZUALIZACE — BYT Č. 2.04 — 2 + KK





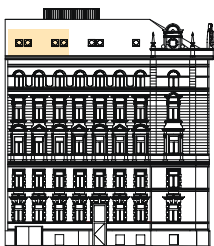
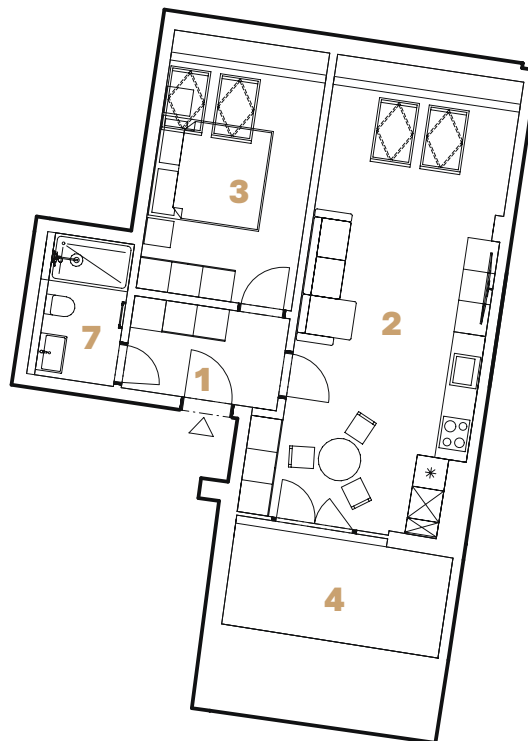
VZOROVÝ BYT

6. NP

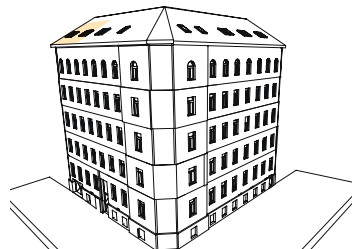
6. NP BYT 6.01

2 + kk **61,9 m²**

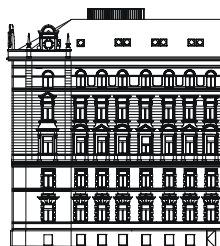
ČÍSLO	NÁZEV	VÝMĚRA
1	Chodba	5,9 m ²
2	Obývací pokoj a kuchyň	29,6 m ²
3	Ložnice	12,4 m ²
4	Terasa	9,4 m ²
7	Koupelna	4,6 m ²
PLOCHA BYTU:		61,9 m²
Sklep		4,51 m ²
CELKOVÁ PLOCHA:		66,41 m²



WENZIGOVA



3D SCHÉMA

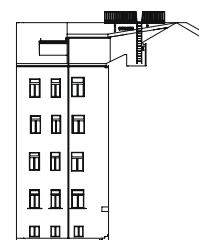


SOKOLSKÁ

POHLED 3-3'



POHLED 4-4'



VNITROBLOK

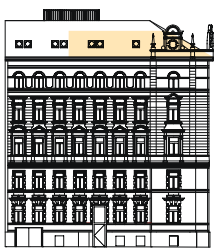
VZOROVÝ BYT

6. NP

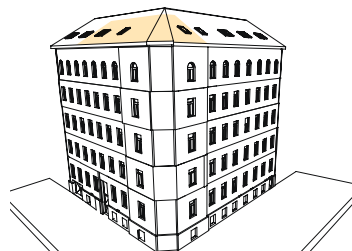
6. NP BYT 6.02

2 + kk **70,5 m²**

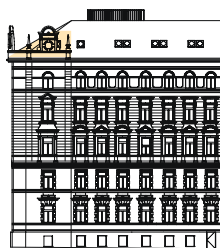
ČÍSLO	NÁZEV	VÝMĚRA
1	Chodba	11,8 m ²
2	Obývací pokoj a kuchyň	36,5 m ²
3	Ložnice	17,0 m ²
7	Koupelna	5,2 m ²
PLOCHA BYTU:		70,5 m²
Sklep		3,63 m ²
CELKOVÁ PLOCHA:		74,13 m²



WENZIGOVA



3D SCHÉMA

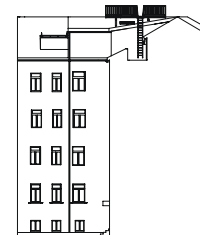


SOKOLSKÁ

POHLED 3-3'



POHLED 4-4'



VNITROBLOK

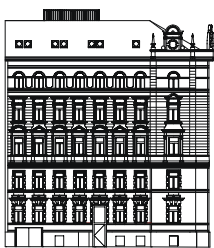
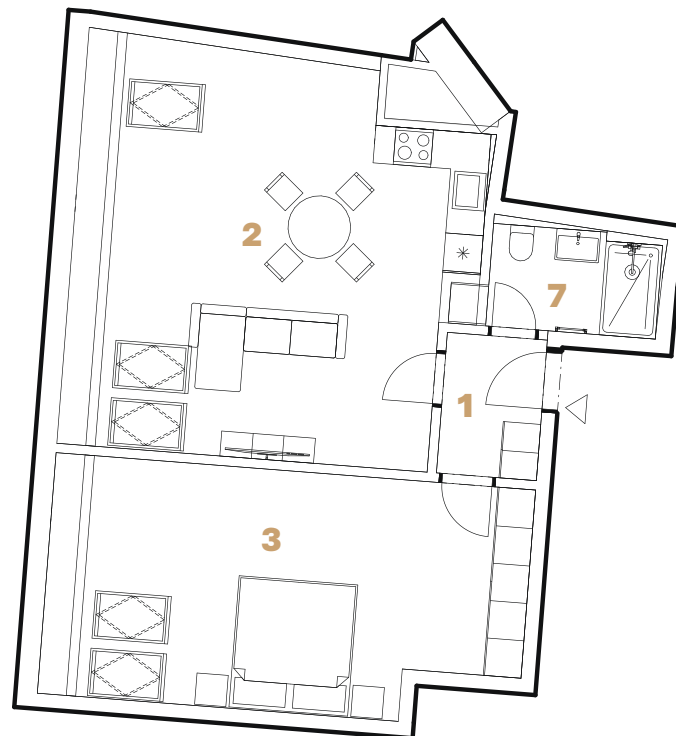
VZOROVÝ BYT

6. NP

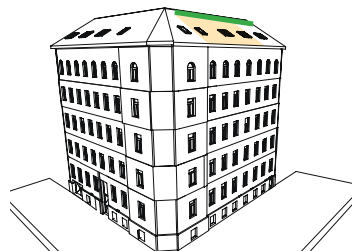
6. NP BYT 6.03

2 + kk **69,4 m²**

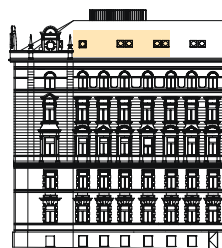
ČÍSLO	NÁZEV	VÝMĚRA
1	Chodba	4,0 m ²
2	Obývací pokoj a kuchyň	34,3 m ²
3	Ložnice	25,9 m ²
7	Koupelna	5,2 m ²
PLOCHA BYTU:		69,4 m²
Sklep		8,64 m ²
CELKOVÁ PLOCHA:		78,04 m²



WENZIGOVA

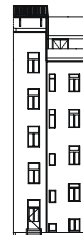


3D SCHÉMA

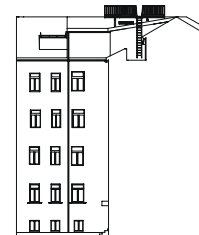


SOKOLSKÁ

POHLED 3-3'



POHLED 4-4'



VNITROBLOK

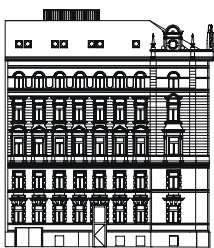
VZOROVÝ BYT

6. NP

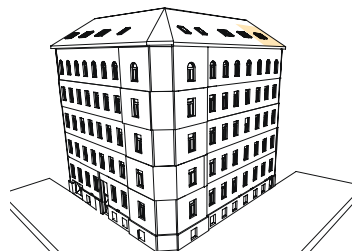
6. NP BYT 6.04

2 + kk **71,7 m²**

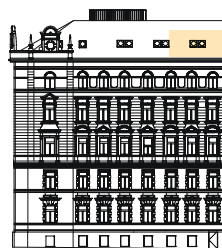
ČÍSLO	NÁZEV	VÝMĚRA
1	Chodba	6,7 m ²
2	Ložnice	28,7 m ²
3	Obývací pokoj a kuchyň	26,8 m ²
7	Koupelna	9,5 m ²
PLOCHA BYTU:		71,7 m²
Sklep		9,06 m ²
CELKOVÁ PLOCHA:		80,76 m²



WENZIGOVA



3D SCHÉMA

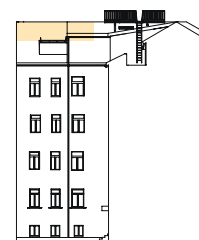


SOKOLSKÁ

POHLED 3-3'



POHLED 4-4'



VNITROBLOK

VŠE, CO OD MODERNÍHO BYDLENÍ ČEKÁTE

Každý byt v projektu NOWA je navržen s důrazem na kvalitu, funkčnost a dlouhou životnost.

Vše ve standardu:



Dřevěné podlahy

odolné, elegantní,
nadčasové



Interiérové dveře

moderní design včetně
zárubní a kování



Koupelna

vybavená umyvadlem, WC,
sprchou nebo vanou,
kvalitními obklady a dlažbou



Klimatizace

komfort v horkých
letních dnech



Sklepní kóje

praktický úložný
prostor pro
každý byt



Plastová okna

úspora energie, lepší
tepelná i zvuková izolace



Parkovací místa

k pronájmu,
pohodlí přímo v centru
města





NOWA
WENZIGOVA PRAHA

Bydlení s investicí
v srdci Prahy

nowawenzigova.cz